

VIA FRANCIGENA

MTB

In occasione per il decennale BERIVMULTISPORT organizza 2 giorni alla scoperta in Toscana dei cammini Francigeni.

Partenza da Poggibonsi, dopo un spettacolare ingresso nella cittadella medioevale fortificata di San Geminiano,



entriamo nel percorso "VIA FRANCIGENA" dove un paesaggio unico e selvaggio ci cattura lo sguardo... Si prosegue fino a MONTERIGGIONI dopo una ascesa impegnativa, meta di un meritato riposo e pranzo nella meravigliosa piazza.



Poi si prosegue fino a Siena dove la notte racchiude una giornata ricca di emozioni e divertimento.... Al mattino destinazione Ponte D'Arbia, percorrendo le storiche strade della classica Mondiale di ciclismo su strada chiamata EROICA !!! Poi arrivati a TORRENTERI si entra in Stazione Ferroviaria dove un trenino che ci riporta a Poggibonsi...

Percorso difficoltà media Km. 100 dislivello 1.400 Mt.

Per prenotazioni telefonare a Bottazzi 3478896364

Link..... <http://www.viafrancigena.eu/home.asp>

La Via Francigena

Tappa TO10

Da S. Gimignano a Monteriggioni



Partenza: San Gimignano, Piazza della Cisterna

Arrivo: Monteriggioni, Piazza Roma

Lunghezza Totale (km): 29.8

Percorribilità: A piedi, in mountain bike

Tempo di percorrenza a piedi (ore.min): 7.30

Dislivello in salita (m): 513

Dislivello in discesa (m): 563

Quota massima (m): 320

Difficoltà: Impegnativa

Strade pavimentate: 19%

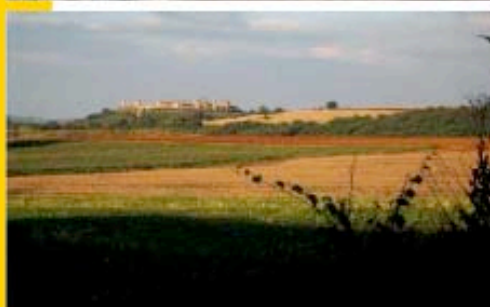
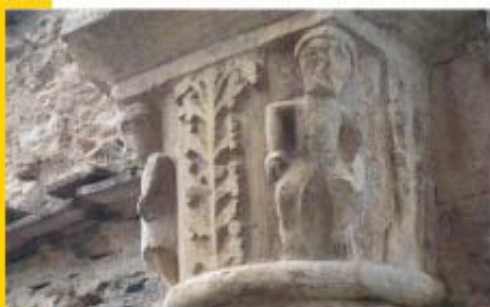
Strade sterrate e carrarecce: 70%

Mulattiere e sentieri: 12%

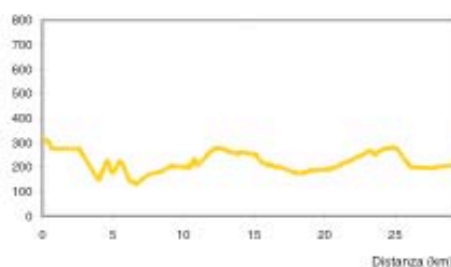
Ciclabilità: 96%

Come arrivare al punto di partenza: Linea FS Empoli-Siena, stazione Poggibonsi e autobus Train linea 133 per S. Gimignano

Note sul percorso: Una delle tappe più belle della Via Francigena. Usciti da S. Gimignano, dopo un tratto in saliscendi, arriviamo in prossimità di una delle tappe di Sigerico, ad oggi non ancora localizzata con esattezza: Molino d'Aiano. Proseguiamo verso Badia a Coneo, Gracciano e poi a Strove, con la sua bella Pieve romanica. Transitiamo dallo splendido complesso di Abbazia a Isola prima di raggiungere Monteriggioni, con la sua inconfondibile corona di torri. L'acqua e i punti di ristoro sono disponibili solo presso i centri abitati.



Quota (m) **Profilo altimetrico**



**Itinerari realizzati per conto del
Ministero per i Beni e le Attività Culturali**



www.librari.beniculturali.it

Copyright 2008 - MIBAC

Rilievi, fotografie e materiale descrittivo a cura di
Alberto Comi - itinerAria - www.itineraria.eu

Nelle fotografie, dall'alto in basso: il profilo di San Gimignano, particolare di un capitello di Badia a Coneo, i colori estivi della campagna a Monteriggioni

Tappa TO11

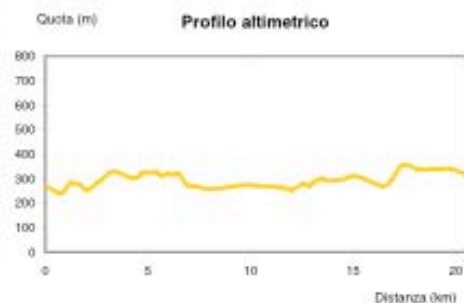
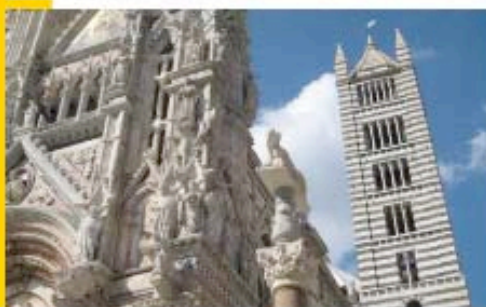
Da Monteriggioni a Siena



Partenza: Monteriggioni, Piazza Roma
Arrivo: Siena, Piazza del Campo
Lunghezza Totale (km): 20.5
Percorribilità: A piedi, in mountain bike
Tempo di percorrenza a piedi (ore.min): 4.30
Dislivello in salita (m): 330
Dislivello in discesa (m): 282
Quota massima (m): 354
Difficoltà: Media
Strade pavimentate: 42%
Strade sterrate e carrarecce: 33%
Mulattiere e sentieri: 25%
Ciclabilità: 95%

Come arrivare al punto di partenza: Linea FS Empoli-Siena, stazione Castellina Scalo

Note sul percorso: Lasciatoci alle spalle il centro storico di Monteriggioni, percorriamo le strade bianche della montagna senese verso Cerbaia, antico borgo medievale oggi in stato di abbandono. Percorriamo la boscaglia fino ai castelli della Chiocciola e di Villa, prima di scendere nell'alveo bonificato di Pian del Lago. Quindi attraversiamo il bosco dei Renai prima di arrivare a Porta Camollia, tradizionale accesso francigeno a Siena. La tappa, relativamente breve e facile, è resa complicata dalla totale mancanza d'acqua e di punti di ristoro.



Itinerari realizzati per conto del
 Ministero per i Beni e le Attività Culturali



www.librari.beniculturali.it
 Copyright 2008 - MIBAC

Rilievi, fotografie e materiale descrittivo a cura di
 Alberto Conte - itineraria.it - www.itineraria.eu

Nelle fotografie, dall'alto in basso: Porta Senese a
 Monteriggioni, Piazza del Campo e il Duomo a Siena

Tappa TO12

Da Siena a Ponte D'Arbia



Partenza: Siena, Piazza del Campo

Arrivo: Ponte D'Arbia, Centro Cresti

Lunghezza Totale (km): 28.5

Percorribilità: A piedi, in mountain bike

Tempo di percorrenza a piedi (ore.min): 6.20

Dislivello in salita (m): 234

Dislivello in discesa (m): 408

Quota massima (m): 318

Difficoltà: Impegnativa

Strade pavimentate: 30%

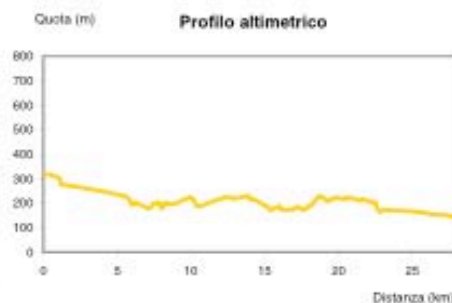
Strade sterrate e carrarecce: 69%

Mulattiere e sentieri: 1%

Ciclabilità: 100%

Come arrivare al punto di partenza: Linee FS Siena-Grosseto e Empoli-Siena-Chiusi, stazione Siena

Note sul percorso: Se percorsa in una bella giornata di sole, questa tappa può diventare indimenticabile grazie ai panorami sconfinati che si godono dai crinali della Val d'Arbia, che vengono percorsi lungo interminabili strade bianche. Dietro di noi possiamo ammirare il profilo di Siena, adagiata sulle colline all'orizzonte. La Grancia di Cuna, antico granaio fortificato, è la principale attrattiva storica di questo tratto. Per trovare un punto di ristoro bisogna deviare dal percorso a Isola d'Arbia, mentre l'acqua (scarsissima) si può trovare anche alla Grancia di Cuna.



**Itinerari realizzati per conto del
Ministero per i Beni e le Attività Culturali**



www.librari.beniculturali.it

Copyright 2008 - MIBAC

Rilievi, fotografie e materiale descrittivo a cura di
Alberto Conde - itineraria - www.itineraria.eu

Nelle fotografie, dall'alto in basso: il profilo di Siena
adagiato sulle colline, la Grancia di Cuna, i colori estivi
della Val d'Arbia

Tappa TO13

Da Ponte D'Arbia a S. Quirico



Partenza: Ponte D'Arbia, Centro Cresti

Arrivo: San Quirico D'Orcia, Collegiata

Lunghezza Totale (km): 27.4

Percorribilità: A piedi, in mountain bike

Tempo di percorrenza a piedi (ore.min): 6.00

Dislivello in salita (m): 513

Dislivello in discesa (m): 258

Quota massima (m): 399

Difficoltà: Impegnativa

Strade pavimentate: 44%

Strade sterrate e carrarecce: 56%

Mulattiere e sentieri: 0%

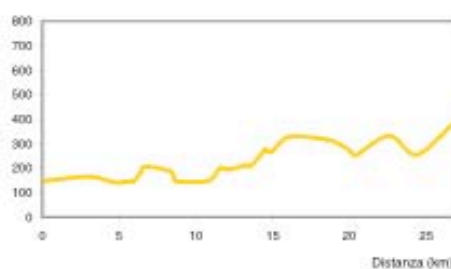
Ciclabilità: 100%

Come arrivare al punto di partenza: Linea FS Siena-Grosseto, stazione Buonconvento e linea bus 112

Note sul percorso: Dopo un tratto pianeggiante arriviamo a Buonconvento, il cui centro storico vale una deviazione. Percorriamo con cautela un tratto della provinciale per Montalcino, che lasciamo per entrare nei panorami da sogno della Val d'Orcia, lungo un percorso per strade bianche che ci porta a Torrenieri. Da qui utilizziamo un tratto della Cassia dismessa, purtroppo ancora asfaltata, per raggiungere San Quirico, che ci accoglie con la sua splendida collegiata. Punti di ristoro e acqua solo nei centri abitati di Buonconvento e Torrenieri.



Quota (m) **Profilo altimetrico**



Itinerari realizzati per conto del
Ministero per i Beni e le Attività Culturali



www.librari.beniculturali.it

Copyright 2008 - MIBAC

Rilievi, fotografie e materiale descrittivo a cura di
Alberto Conte - itinerAria - www.itineraria.eu

Nelle fotografie, dall'alto in basso: il panorama appena usciti da Buonconvento, la fattoria fortificata Altesse, la pieve dei SS. Quirico e Giuditta a S. Quirico

Cenni Storici.....

La Via Francigena è un antico e importante itinerario che congiunge il nord Europa con Roma, le cui origini risalgono al Medioevo. Un percorso di 1800 Km articolato di 79 tappe che parte da Canterbury, percorre la contea del Kent, arriva alla Manica, prosegue lungo le regioni francesi Nord Pas de Calais, Picardie, Champagne-Ardenne Franche-Comté, varca la frontiera Svizzera nei cantoni di Vaud e Vallese ed entra in Italia. Qui attraverso 44 tappe, solca **sette regioni italiane** - Valle d'Aosta, Piemonte, Lombardia, Liguria, Emilia Romagna, Toscana e Lazio - ed attraversa 140 Comuni fino a raggiungere Roma, la Città Eterna.

Era l'anno **990 d.C.**, quando, durante il viaggio di ritorno da Roma alla sua sede episcopale, il vescovo **Sigeric** annotò le *79 submansiones de Roma usque ad mare*, ossia le tappe che hanno scandito il suo incedere verso la natale Canterbury (la romana *Durovernum*): è in questo percorso storico che la Via Francigena trova oggi una sua unitarietà ufficiale.

A **Canterbury**, la maestosa cattedrale - la *Christ Church*, Chiesa Madre del Regno - indica il **Km 0**, punto di partenza del cammino verso Roma e, idealmente, verso Gerusalemme. La città, nota per essere meta di pellegrinaggi devozionali alla tomba di **Saint Thomas Becket**, come narrato da Geoffrey Chaucer nei "Racconti di Canterbury", diventa pietra miliare dell'itinerario francigeno di cui Sigeric ci lascia una testimonianza scritta.

Il Consiglio d'Europa ha adottato l'itinerario di Sigerico, giunto a noi in un prezioso manoscritto conservato presso la British Library di Londra, come itinerario ufficiale del Cammino per Roma. La Via Francigena ufficiale è dunque quella documentata da Sigerico nel X secolo.

La Via Francigena è stata fin dall'antichità una grande arteria di comunicazione e meta di una delle *peregrinationes maiores* insieme a Santiago di Compostela e Gerusalemme; una "**via di culture**", come la definisce Jacques Le Goff, lungo la quale si è costruita l'Europa dei popoli. Proprio per questo motivo, è stata riconosciuta dal Consiglio d'Europa "**Itinerario Culturale**" nel 1994 e, successivamente, "**Grande Itinerario Culturale**", nel 2004.